

Manuale Relaxbanking

Funzione GSM Banking

## SOMMARIO

<b>1 GSM Banking</b> .....	<b>2</b>
<b>1.1 Attivazione del servizio</b> .....	<b>2</b>
<b>1.2 Funzionamento del servizio</b> .....	<b>2</b>
1.2.1 I messaggi di richiesta .....	2
1.2.2 A - Attivazione del servizio.....	2
1.2.3 CH - Chiusura servizio .....	2
1.2.4 CD - Impostazione Conto Corrente di default .....	2
1.2.5 H - Help .....	2
1.2.6 S - Saldo del c/c.....	2
1.2.7 M - Ultimi 4 movimenti di c/c .....	2
1.2.8 LC: Lista conti del cliente .....	2
1.2.9 SMIN – Attivazione allarme di soglia minima su saldo di conto corrente .....	2
1.2.10 SMAX – Attivazione allarme di soglia massima su saldo di conto corrente.....	2
1.2.11 MACC - Attivazione allarme sulla ricezione di un movimenti di accredito.....	2
1.2.12 MADD - Attivazione allarme sulla ricezione di un movimenti di addebito.....	2
1.2.13 X - Disattivazione allarmi .....	2
1.2.14 LA - Lista allarmi .....	2
<b>1.3 Riepilogo comandi e sintassi</b> .....	<b>2</b>
1.3.1 Esempio .....	2
<b>1.4 Appendice A – Segnalazioni di errore del RelaxBanking GSM</b> .....	<b>2</b>
1.4.1 FUNZIONI A .....	2
1.4.2 FUNZIONI CH .....	2
1.4.3 FUNZIONE CD.....	2
1.4.4 FUNZIONE H.....	2
1.4.5 FUNZIONE S.....	2
1.4.6 FUNZIONE M .....	2
1.4.7 FUNZIONE LC .....	2
1.4.8 FUNZIONE SMIN, SMAX, MACC, MADD .....	2
1.4.9 FUNZIONE X .....	2
1.4.10 FUNZIONE LA .....	2

## 1 GSM Banking

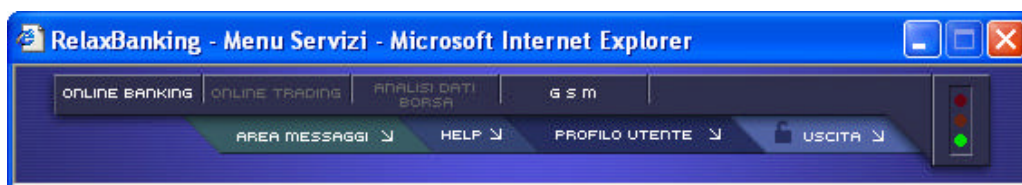
RelaxBanking GSM è un servizio attivo 24 ore su 24 che consente di visualizzare, direttamente dal display del cellulare, le informazioni relative al saldo e ai movimenti dei propri conti correnti. In più, RelaxBanking GSM, offre la possibilità di impostare degli allarmi sui proprio conti per tenere sotto controllo ogni addebito/accredito e ogni scostamento del proprio saldo.

**RelaxBanking GSM è operativo**, sul numero **335/77.62.550**. Ogni messaggio dovrà essere inviato a questo numero.

### 1.1 Attivazione del servizio

Ogni cliente, per essere abilitato all'utilizzo del servizio, deve essere attivato, in banca, come ogni altro servizio della piattaforma RelaxBanking.

Dopo aver ottenuto dalla banca l'abilitazione al servizio, l'utente potrà attivarsi o attivare gli operatori della propria impresa, con il relativo messaggio d'attivazione. Da quel momento in poi, il cliente potrà usufruire del servizio.



Il cliente RelaxBanking GSM ha a disposizione il bottone *GSM* nel *Menù Servizi* del Relaxbanking. Tramite tale bottone è possibile effettuare le seguenti operazioni:

- Attivazione utente o attivazione di più operatori per chi fosse abilitato al servizio OnLine Banking Impresa. Questo risparmierà, al cliente, l'invio del messaggio di attivazione (**A utente password**).
- Selezione del conto di default. Questo risparmierà, al cliente, l'invio del messaggio di cambio del conto di default (**CD abi cab conto**).
- Completa gestione degli allarmi su tutti i propri conti. Questo risparmierà al cliente i messaggi di attivazione degli allarmi (**SMIN, SMAX, MACC, MADD**) e quelli per la loro disattivazione (**X**).
- Statistiche complete sul numero di messaggi inviati e ricevuti dal cliente.
- Possibilità di inviare un messaggio SMS ad un qualunque possessore di cellulare GSM, attraverso il RelaxBanking GSM.

### 1.2 Funzionamento del servizio

#### 1.2.1 I messaggi di richiesta

I messaggi di richiesta sono quei messaggi mediante i quali si possono ottenere informazioni sui propri conti e sull'operatività del servizio oltre che attivarne e disattivarne la propria utenza all'utilizzo. I parametri rappresentati tra parentesi quadre sono da considerarsi opzionali e quindi non necessari all'esecuzione del comando stesso.

#### 1.2.2 A - Attivazione del servizio

##### Sintassi: A utente [operatore] password

Mediante l'attivazione si abilita il numero di cellulare dal quale si sta effettuando l'operazione al servizio ed automaticamente viene associato il primo c/c come default.

Il parametro "operatore" riguarda solo l'attivazione degli utenti di OnLine Banking Impresa. Per gli utenti di On-Line Banking Famiglia basterà comporre il messaggio "A utente password". Se è la prima volta che si effettua l'attivazione si otterrà, ad avvenuta operazione, la risposta "Attivazione servizio eseguita". Se non è la prima volta si avrà la risposta "Attivazione servizio eseguita su nuovo numero telefonico" e verrà sostituito il numero di telefono attivato.

### **1.2.3 CH - Chiusura servizio**

#### **Sintassi: CH**

Mediante la chiusura si disattiva l'accesso al servizio. Per abilitare il servizio su un nuovo numero telefonico non è necessario chiudere con il vecchio, ma è sufficiente inviare un nuovo messaggio di attivazione (vedi comando A). Il programma penserà ad aggiornare la posizione del cliente.

### **1.2.4 CD - Impostazione Conto Corrente di default**

#### **Sintassi: CD abi cab conto**

Con questo comando è possibile impostare il c/c di default ovvero il conto che viene considerato automaticamente dall'applicazione qualora, nelle richieste di Saldo, Movimenti ecc., il conto non venga specificato.

### **1.2.5 H - Help**

#### **Sintassi: H comando**

Con l'Help è possibile ricevere una descrizione sintetica del comando specificato, nonché la sintassi corretta che lo compone. Il comando di help è l'unico comando utilizzabile senza aver eseguito l'attivazione.

### **1.2.6 S - Saldo del c/c**

#### **Sintassi: S [abi cab conto]**

Con questo comando si riceve in risposta il saldo, in tempo reale, del proprio conto. I parametri abi, cab e conto sono opzionali quindi, in loro assenza, viene considerato il conto di default (solo se impostato altrimenti viene inviato un messaggio di errore).

### **1.2.7 M - Ultimi 4 movimenti di c/c**

#### **Sintassi: M [abi cab conto n° movimenti]**

Con questo comando si ricevono in risposta gli ultimi movimenti, in tempo reale, del proprio conto. I parametri abi, cab e conto sono opzionali quindi, in loro assenza, viene considerato il conto di default (solo se impostato altrimenti viene inviato un messaggio di errore). Il n° movimenti è un parametro opzionale che specifica il numero di movimenti richiesto. Si possono richiedere da 1 a 20 movimenti e il programma provvederà a distribuirli sui più messaggi SMS (due per messaggio) . Se si omette il n° movimenti, verranno inviati gli ultimi 4 movimenti suddivisi su due messaggi.

### **1.2.8 LC: Lista conti del cliente**

#### **Sintassi: LC**

Con questo comando si riceve in risposta l'elenco dei conti attivi per il cliente (operatore in caso di utenza Imprese) sui quali è possibile eseguire le varie interrogazioni.

### **1.2.9 SMIN – Attivazione allarme di soglia minima su saldo di conto corrente**

#### **Sintassi: SMIN importo [abi cab conto]**

Con questo comando si riceve in risposta l'avvenuta impostazione dell'allarme. Nel momento in cui il saldo supera il livello impostato, ovvero scende sotto l'importo, si riceve l'avviso del superamento di soglia e il saldo attuale. Il parametro abi, cab e conto è opzionale, quindi in assenza di questo viene considerato quello di default.

### **1.2.10 SMAX – Attivazione allarme di soglia massima su saldo di conto corrente**

#### **Sintassi: SMAX importo [abi cab conto]**

Con questo comando si riceve in risposta l'avvenuta impostazione dell'allarme. Nel momento in cui il saldo supera il livello impostato, si riceve l'avviso del superamento di soglia e il saldo attuale. Il parametro abi, cab, conto è opzionale, quindi in assenza di questo viene considerato quello di default.

### 1.2.11 MACC - Attivazione allarme sulla ricezione di un movimenti di accredito

#### Sintassi: MACC importo [abi cab conto]

Con questo comando si riceve in risposta l'avvenuta impostazione dell'allarme. Nel momento in cui un'operazione di accredito supera il livello impostato, si riceve l'avviso del superamento di soglia e il movimento che lo ha generato. Il parametro abi, cab e conto è opzionale, quindi in assenza di questo viene considerato quello di default.

### 1.2.12 MADD - Attivazione allarme sulla ricezione di un movimenti di addebito

#### Sintassi: MADD importo [abi cab conto]

Con questo comando si riceve in risposta l'avvenuta impostazione dell'allarme. Nel momento in cui un'operazione di addebito supera il livello impostato, si riceve l'avviso del superamento di soglia e il movimento che lo ha generato. Il parametro abi, cab e conto è opzionale, quindi in assenza di questo viene considerato quello di default.

### 1.2.13 X - Disattivazione allarmi

#### Sintassi: X allarme [abi cab conto]

Con questo comando, si disattivano gli allarmi. Il parametro allarme deve essere uno dei codici sopra descritti (SMIN, SMAX, MACC, MADD). Al posto del singolo codice si può inserire la sigla "ALL" in questo caso vengono disattivati tutti gli allarmi relativi a quel conto. Il parametro abi, cab e conto è opzionale, quindi in assenza di questo viene considerato quello di default (se questo non è impostato viene inviato u messaggio di errore). Per eliminare un allarme su tutti i conti basterà specificare, al posto del parametro abi, cab e conto, la sigla "ALL". Da questo si deduce che, per cancellare tutti gli allarmi su tutti i conti basterà inviare il messaggio: "X ALL ALL". Si ricorda che per ogni conto ci può essere un solo allarme per tipo e un allarme vale solo per il conto specificato o per il conto di default, ovvero, per ogni conto un solo MACC, un solo MADD, un solo SMIN e un solo SMAX.

### 1.2.14 LA - Lista allarmi

#### Sintassi: LA [abi cab conto]

Con questo comando si visualizzano gli allarmi impostati sulle varie soglie di conto. Il parametro abi, cab e conto è opzionale, quindi in assenza di questo viene considerato quello di default (se questo non è impostato viene inviato u messaggio di errore).

## 1.3 Riepilogo comandi e sintassi

Comando.	Descrizione	Sintassi				
<b>A</b>	Attivazione servizio	<b>A</b>	cod. utente	Password		
<b>CH</b>	Chiusura servizio	<b>CH</b>				
<b>CD</b>	Conto Default	<b>CD</b>	<b>ABI</b>	<b>CAB</b>	<b>Conto</b>	
<b>H</b>	Help	<b>H</b>	comando			
<b>S</b>	Saldo	<b>S</b>	ABI	CAB	Conto	
<b>M</b>	Movimenti (ultimi x)	<b>M</b>	ABI	CAB	Conto	N°Mov.
<b>LC</b>	Lista c/c	<b>LC</b>				
<b>SMIN</b>	Soglia minima saldo	<b>SMIN</b>	soglia	ABI	CAB	Conto
<b>SMAX</b>	Soglia massima saldo	<b>SMAX</b>	soglia	ABI	CAB	Conto
<b>MACC</b>	Max Accredito	<b>MACC</b>	soglia	ABI	CAB	Conto
<b>MADD</b>	Max Addebito	<b>MADD</b>	soglia	ABI	CAB	Conto
<b>X</b>	Disattiva allarmi	<b>X</b>	allarme	ABI	CAB	Conto

			<b>AII</b>	<b>ABI</b>	<b>CAB</b>	<b>Conto</b>
			<b>AII</b>	<b>AII</b>		
<b>LA</b>	Lista allarmi per c/c	<b>LA</b>	<b>ABI</b>	<b>CAB</b>	<b>Conto</b>	

**I parametri in grassetto sono obbligatori  
I parametri devono essere separati da spazio**

### 1.3.1 Esempio

**Codice utente = 12341234 - Password = GALAXIA**

(Utente e password sono gli stessi utilizzati per accedere ai servizi di Relax Banking ovvero quelli consegnati dalla Banca di Credito Cooperativo al momento dell'attivazione dei servizi di Banca Virtuale). Per attivare il servizio si deve inviare un messaggio al numero 335/77.62.550 di attivazione scritto nel seguente modo:

**A 12341234 GALAXIA**

Ricevuto il messaggio di conferma di attivazione si può procedere alla richiesta di saldo, movimenti, attivazione allarmi ecc. Per esempio per richiedere il saldo del conto si dovrà inviare il seguente messaggio sempre al numero 335/77.62.550:

**S**

Per richiedere gli ultimi movimenti effettuati si dovrà inviare il messaggio:

**M**

Supponendo di voler cambiare il proprio conto di default impostato sul RelaxBanking GSM si dovrà, prima, conoscere le esatte coordinate bancarie di tutti i propri conti. Per questo invieremo un messaggio con il comando per avere la lista dei propri conti:

**LC**

Con questo messaggio il cliente riceverà in risposta una lista così composta:

**Lisa c/c [abi-cab-cc]: 8801 - 38080 – 100047567, 8801 - 38080 – 35672.**

A questo punto potremo cambiare il nostro conto di default con i relativo comando

**CD 8801 38080 100047567**

Si riceverà, come risposta, un messaggio che notifica l'avvenuto cambio di conto di default.

## 1.4 Appendice A – Segnalazioni di errore del RelaxBanking GSM

### 1.4.1 FUNZIONI A

- La sequenza dei parametri per l'attivazione e' incompleta.
- Attivazione non eseguita. Utente o password non validi. [es. A utente operatore password]
- Attivazione servizio eseguita. C/c di default impostato su: xxxxx - xxxxx - xxxxxxxxxxxxxx
- Attivazione servizio eseguita. Operatore xxxxxxxx. C/c di default impostato su: xxxxx - xxxxx - xxxxxxxxxxxxxx
- Attivazione servizio eseguita. C/c di default non impostato.
- Attivazione non eseguita. Probelmi in inserimento utente.
- Attivazione servizio eseguita su nuovo numero telefonico.
- Attivazione servizio eseguita in precedenza dallo stesso numero telefonico: +xxxxxxxxxxxxx.
- Attivazione servizio eseguita in precedenza dallo stesso numero telefonico: +xxxxxxxxxxxxx. Operatore xxxxxxxx.

### 1.4.2 FUNZIONI CH

- Utente non abilitato al servizio.
- Chiusura servizio non eseguita. Probelmi in cancellazione utente.
- Utente xxxxxxxxxxxxxx, Operatore xxxxxxxx. Chiusura servizio eseguita.

### 1.4.3 FUNZIONE CD

- Utente non abilitato al servizio.
- Coordinate bancarie del C/c mancanti. [CD abi cab c/c]
- Il c/c xxxxx - xxxxx - xxxxxxxxxxxxxx non e' corretto. Eseguire il comando LC per ricevere la lista dei propri conti.
- Impostazione C/c di default non eseguita. Problemi in aggiornamento.
- Impostazione c/c di default eseguita su conto xxxxx - xxxxx - xxxxxxxxxxxxxx.

### 1.4.4 FUNZIONE H

- Help Generale - Comandi disponibili: A, CH, CD, H, S, M, LC, SMIN, SMAX, MACC, MADD, LA, X. Per help dettagliato digitare H codice\_comando.
- Help A - Attivazione servizio. Digitare: A utente password. Per le Imprese aggiungere l'operatore. Vale anche per il cambio del numero.
- Help CH - Chiusura servizio. Digitare: CH senza parametri. La disattivazione avverra' sulla base del numero da cui la richiesta e' partita.
- Help CD - Impostazione c/c di default. Digitare: CD abi cab c/c.
- Help H - Help su comandi del servizio. Digitare: H codice\_comando.
- Help S - Saldo su c/c. Digitare: S abi cab c/c. Se si omettono i dati del conto si avra' il saldo del c/c di default.
- Help M - Movimenti su c/c. Digitare: M abi cab c/c nr\_mov. Il num.movimenti compreso tra 0 e 20, default 4. 1 sms ogni 2 movimenti.
- Help LC - Lista c/c. Digitare: LC senza parametri per ottenere la lista dei conti attivi per l'utente.
- Help SMIN - Impostazione allarme per superamento soglia minima di saldo su c/c. Digitare: SMIN importo abi cab c/c.
- Help SMAX - Impostazione allarme per superamento soglia massima di saldo su c/c. Digitare: SMAX importo abi cab c/c.
- Help MACC - Impostazione allarme per superamento soglia massima di accredito su c/c. Digitare: MACC importo abi cab c/c.
- Help MADD - Impostazione allarme per superamento soglia massima di addebito su c/c. Digitare: MADD importo abi cab c/c.
- Help LA - Lista allarmi impostati su c/c. Digitare: LA abi cab c/c.
- Help X - Disattivazione allarmi su c/c specifico. Digitare: X allarme o ALL abi cab c/c.
- Help non disponibile: comando " + param[1] + " non esistente.

### 1.4.5 FUNZIONE S

- Utente non abilitato al servizio.
- Conto di default non impostato. Eseguire comando per impostazione conto di default [CD abi cab c/c].
- Il c/c specificato non e' corretto. [S abi cab c/c]. Eseguire il comando LC per ricevere la lista dei propri conti.
- Il saldo del c/c xxxxx - xxxxx - xxxxxxxxxxxxxx al xx/xx/xxxx alle ore xx.xx.xx e' di xxx -xxx.xxx.xxx.xxx,xx.
- Saldo non disponibile. Problemi in reperimento delle informazioni.

### 1.4.6 FUNZIONE M

- Utente non abilitato al servizio.
- Conto di default non impostato. Eseguire comando per impostazione conto di default [CD abi cab c/c].
- Il c/c specificato non e' corretto. [M abi cab c/c nr\_mov]. Eseguire il comando LC per ricevere la lista dei propri conti.
- Mov. su c/c xxxxx xxxxx xxxxxxxxxxxxxx xx/xx/xxxx EUR -x.xxx.xxx,xx xxxxxxxxxxxxxxxxxxxxxx \* xx/xx/xxxx EUR - x.xxx.xxx,xx xxxxxxxxxxxxxxxxxxxxxx
- Nessun movimento trovato per il conto xxxxx - xxxxx - xxxxxxxxxxxxxx.

### 1.4.7 FUNZIONE LC

- Utente non abilitato al servizio.
- Lista c/c [abi-cab-cc]: xxxxx - xxxxx - xxxxxxxxxxxxxx, xxxxx - xxxxx - xxxxxxxxxxxxxx, xxxxx - xxxxx - xxxxxxxxxxxxxx, xxxxx - xxxxx - xxxxxxxxxxxxxx
- La posizione non ha conti collegati.

### 1.4.8 FUNZIONE SMIN, SMAX, MACC, MADD

- Errore in esecuzione del comando xxxx.

- Utente non abilitato al servizio.
- Impostazione allarme xxxx non eseguita. Nessun importo digitato.
- Impostazione allarme xxxx non eseguita. Il valore dell'importo deve essere maggiore di zero.
- Impostazione allarme xxxx non eseguita. L'importo non e' stato digitato correttamente.
- Conto di default non impostato. Eseguire comando per impostazione conto di default [CD abi cab c/c].
- Il c/c specificato non e' corretto. [xxxx importo abi cab c/c]. Eseguire il comando LC per ricevere la lista dei propri conti.
- Impostazione allarme xxxx non eseguita. Probelmi in inserimento allarme.
- Impostazione allarme xxxx non eseguita. Probelmi in aggiornamento allarme.
- Allarme per superamento soglia minima di saldo su c/c xxxxx - xxxxx - xxxxxxxxxxxxxx impostato ad EUR -xxx.xxx.xxx,xx
- Allarme per superamento soglia massima di saldo su c/c xxxxx - xxxxx - xxxxxxxxxxxxxx impostato ad EUR -xxx.xxx.xxx,xx
- Allarme per ricezione di accredito maggiore su c/c xxxxx - xxxxx - xxxxxxxxxxxxxx impostato ad EUR -xxx.xxx.xxx,xx
- Allarme per ricezione di addebito maggiore su c/c xxxxx - xxxxx - xxxxxxxxxxxxxx impostato ad EUR -xxx.xxx.xxx,xx

#### **1.4.9 FUNZIONE X**

- Utente non abilitato al servizio.
- Parametri per la disattivazione non validi. [X allarme abi cab cc] oppure [X ALL abi cab cc] oppure [X ALL ALL].
- Conto di default non impostato. Eseguire comando per impostazione conto di default [CD abi cab c/c].
- Il c/c specificato non e' corretto. [X allarme abi cab c/c] oppure [X allarme ALL]. Eseguire comando LC per ricevere la lista dei propri conti.
- Non e' stato trovato nessun allarme da eliminare.
- L'allarme xxxx e' stato eliminato su tutti i conti.
- L'allarme xxxx e' stato eliminato sul conto xxxxx - xxxxx - xxxxxxxxxxxxxx.
- Tutti gli allarmi sono stati eliminati su tutti i conti.
- Tutti gli allarmi sono stati eliminati sul conto xxxxx - xxxxx - xxxxxxxxxxxxxx.

#### **1.4.10 FUNZIONE LA**

- Utente non abilitato al servizio.
- Conto di default non impostato. Eseguire comando per impostazione conto di default [CD abi cab c/c].
- Il c/c specificato non e' corretto. [LA abi cab c/c]. Eseguire il comando LC per ricevere la lista dei propri conti.
- Allarmi attivati sul c/c xxxxx - xxxxx - xxxxxxxxxxxxxx: xxxx: xxx.xxx.xxx,xx - xxxx: xxx.xxx.xxx,xx - xxxx: xxx.xxx.xxx,xx - xxxx: xxx.xxx.xxx,xx
- Nessun allarme attivato sul c/c xxxxx - xxxxx - xxxxxxxxxxxxxx.